



# KING PRO

ІНСТРУКЦІЯ З ЕКСПЛУАТАЦІЇ



UK

**BRITAX RÖMER Child Safety EMEA**

[www.britax-roemer.com](http://www.britax-roemer.com) | [contact@britax.com](mailto:contact@britax.com)

# Зміст

---

<b>1</b>	<b>Пояснення символів.....</b>	<b>3</b>
<b>2</b>	<b>Безпека.....</b>	<b>4</b>
2.1	Інструкція з експлуатації.....	4
2.2	Використання за призначенням.....	4
2.3	Неправильне застосування.....	4
2.4	Інструкції з техніки безпеки.....	4
<b>3</b>	<b>Регулювання.....</b>	<b>6</b>
3.1	Регулювання підголівника.....	6
3.2	Регулювання кута сидіння.....	6
<b>4</b>	<b>Використання в автомобілі.....</b>	<b>8</b>
4.1	Фіксація дитячого автокрісла.....	8
4.2	Від'єднання дитячого автокрісла.....	11
<b>5</b>	<b>Пристібання та відстібання.....</b>	<b>12</b>
5.1	Пристібання дитини.....	12
5.2	Перевіряти перед кожною поїздкою.....	12
5.3	Відстібання дитини.....	13
<b>6</b>	<b>Очищення та утримання у справ- ності.....</b>	<b>14</b>
6.1	Чохол.....	14
6.2	Плечові накладки.....	15
6.3	Замок ременя.....	16
6.4	Усунення проблем.....	16
<b>7</b>	<b>Зберігання та утилізація.....</b>	<b>18</b>
7.1	Зберігання.....	18
7.2	Утилізація.....	18
<b>8</b>	<b>Контактна інформація.....</b>	<b>19</b>

# 1 Пояснення символів

## Попереджувальні вказівки

В цьому посібнику з експлуатації використовуються попереджувальні вказівки для позначення потенційно небезпечних ситуацій. Попереджувальні вказівки інформують про такі моменти:

- рівень небезпеки,
- вид та джерело небезпеки,
- наслідки недотримання,
- заходи щодо запобігання небезпеці.

Попереджувальні вказівки представлені таким чином:

## **ЗАСТЕРЕЖЕННЯ**

### вид та джерело небезпеки

наслідки недотримання

- Заходи щодо запобігання небезпеці

рівень небезпеки	значення
НЕБЕЗПЕКА	Вказує на небезпечні ситуації, які, якщо їх не виключити, призведуть до тяжких травм чи смерті.
ПОПЕРЕДЖЕННЯ	Вказує на небезпечну ситуацію, яка, якщо її не виключити, може призвести до тяжких травм чи смерті.
ОБЕРЕЖНО	Вказує на небезпечну ситуацію, яка, якщо її не виключити, може призвести до травм легкого або середнього ступеня тяжкості.
ВКАЗІВКА	Вказує на процеси, які можуть призвести до матеріальних збитків.

## Знаки та символи

-  Вказує на важливу інформацію.

## Окрема дія

- ...

## Дія

1. Пропонує виконати певні дії.
2. Певна послідовність дій.
3. ...

## Результат дії

- ✓ Тут наведено результат послідовності дій.

## 2 Безпека

### 2.1 Інструкція з експлуатації

Цей посібник з експлуатації є частиною виробу та сприяє безпечному використанню. Недотримання інструкції може призвести до серйозних або смертельних травм. Якщо виникли будь-які неясності, не використовуйте виріб і негайно зверніться до спеціалізованого магазину, де ви купили виріб.

- ▶ Прочитайте інструкцію з експлуатації

### 2.2 Використання за призначенням

Цей виріб був сконструйований, випробуваний та сертифікований відповідно до вимог стандарту ООН R129/03.

Цей виріб призначений виключно для безпечного розміщення дитини в автомобілі.

Цей виріб дозволено застосовувати за наступних параметрів:

Позначення	Значення
Зріст дитини	76 – 102 cm
Вага дитини	≤ 20 kg

Дозвіл на застосування втрачає силу, як тільки ви внесете будь-які зміни в цей виріб. Зміни дозволяється вносити тільки виробнику. Наклейки на виробі є важливою складовою частиною виробу.

- ▶ Не вносьте жодних змін до виробу.
- ▶ Не видаляйте наклейки з виробу.

### 2.3 Неправильне застосування

- ▶ Не використовуйте виріб як іграшку.
- ▶ Не використовуйте виріб як сидіння поза автомобілем, навіть для проби.
- ▶ Використовуйте лише ті точки кріплення для фіксації дитячого автокрісла, які описані в цій інструкції з експлуатації.
- ▶ В жодному разі не фіксуйте виріб двоточковим ременем безпеки.
- ▶ Слідкуйте за тим, щоб виріб не був затиснутий між твердими предметами (автомобільними дверима, полозками сидіння тощо).
- ▶ Захищайте виріб від вологи, вогкості, рідин, пилу та сольового туману.
- ▶ Не кладіть на виріб важкі предмети.

- ▶ В жодному разі не змащуйте оливою або мастилом деталі виробу.
- ▶ Існує ризик пошкодити німічні чохла автомобільних сидінь. Використовуйте підкладку під дитяче автокрісло Britax Römer. Вона пропонується окремо.

### 2.4 Інструкції з техніки безпеки

#### ▲ ЗАСТЕРЕЖЕННЯ

##### Ризик отримання травм, якщо дитяче автокрісло пошкоджено

При ДТП дитяче автокрісло може отримати приховані пошкодження, які не видно неозброєним оком. При наступній аварії це може призвести до серйозних травм.

- ▶ В жодному разі не використовуйте пошкоджений виріб.
- ▶ В разі аварії замініть виріб.
- ▶ Зверніться до Britax Römer для перевірки потерпілого виробу (навіть якщо він просто впав на землю).
- ▶ Регулярно перевіряйте важливі деталі на наявність пошкоджень.
- ▶ Переконайтеся, що всі механічні компоненти є працездатними.

#### ▲ ЗАСТЕРЕЖЕННЯ

##### Небезпека опіку гарячими компонентами

Компоненти виробу можуть нагріватися від сонячного проміння. Дитяча шкіра дуже чутлива і може через це постраждати.

- ▶ Захищайте виріб від прямого сонячного опромінення, якщо він не використовується.

#### ▲ ЗАСТЕРЕЖЕННЯ

##### Небезпека для життя внаслідок впливу спеки або холоду

Якщо діти піддаються тривалому впливу високого рівня спеки або холоду, існує ризик отримання травм або навіть смерті.

- ▶ В жодному разі не залишайте дітей без нагляду в автомобілі.

## **⚠ ЗАСТЕРЕЖЕННЯ**

### **Ризик отримання травми під час посадки та висадки**

Знаходитися поза автомобілем на узбіччі дороги може бути небезпечно.

- ▶ Встановлюйте та знімайте дитяче автокрісло завжди з боку тротуару.
  - ▶ Пристібайте та виймайте дитину завжди з боку тротуару.
- 

## **⚠ ЗАСТЕРЕЖЕННЯ**

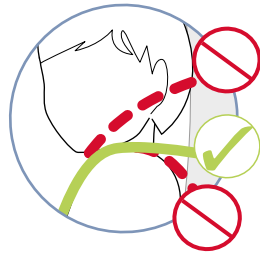
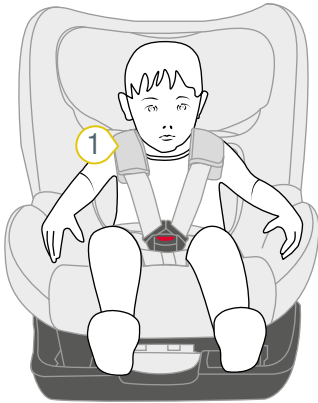
### **Небезпека отримання травм через незакріплені предмети**

У разі екстреного гальмування або аварії незакріплені предмети і люди можуть завдати травми іншим пасажиром.

- ▶ Фіксуйте виріб, як це описано в цій інструкції з експлуатації.
  - ▶ Зафіксуйте спинки автомобільних сидінь (наприклад, зафіксуйте складене нероздільне заднє сидіння).
  - ▶ Зафіксуйте або видаліть всі важкі предмети або предмети з гострими краями.
  - ▶ Переконайтеся, що всі люди в автомобілі пристебнуті.
  - ▶ Забезпечте, щоб виріб завжди був закріплений в автомобілі, навіть якщо дитяти в ньому немає.
-

# 3 Регулювання

## 3.1 Регулювання підголовника

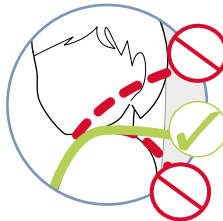
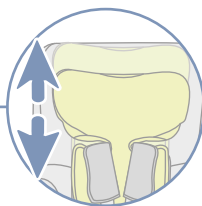
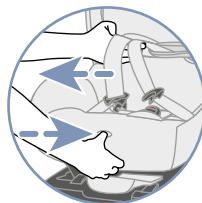
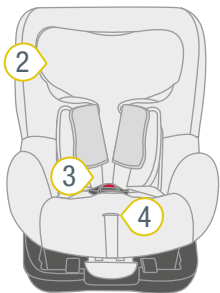


1 Рівень плечей

1. Перевірте, чи правильно налаштовано підголовник.

❗ Якщо плечові ремені знаходяться на рівні плечей 1 дитини або трохи вище, підголовник правильно відрегульований.

► Якщо підголовник відрегульований неправильно, виконайте наведені нижче дії.



2 Підголовник

5 Замок ременя

3 Плечовий ремінь

6 Важіль розблокування

4 Кнопка регулювання

2. Відкрийте замок ременя 5, натиснувши червону кнопку.

3. Щоб послабити прив'язь, натисніть кнопку регулювання 4 і одночасно потягніть обидва плечові ремені 3 вперед.

❗ Плечові накладки **не** з'єднані з плечовими ременями. Якщо ви потягнете за плечові накладки, прив'язь **не** ослабне. Тягніть тільки за плечові ремені.

4. Поверніть важіль розблокування 6.

✓ Підголовник розблоковано.

5. Перемістіть підголовник 2 на потрібний рівень плечей.

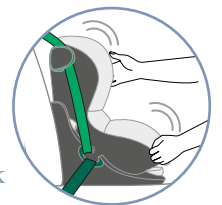
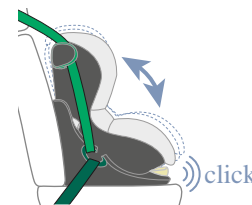
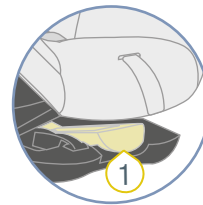
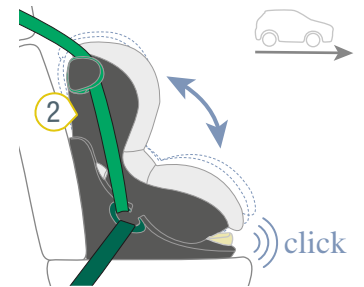
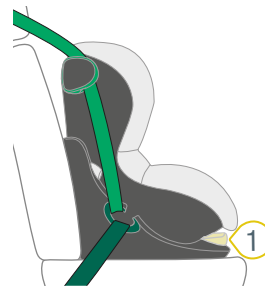
6. Відпустіть важіль розблокування 6.

7. Натиснувши на підголовник 2, переконайтеся, що підголовник 2 зафіксовано правильно.

✓ Підголовник 2 відрегульовано правильно.

✓ Підголовник 2 зафіксовано.

## 3.2 Регулювання кута сидіння



1 Ручка регулювання

2 Чаша автокрісла

❗ Ви можете використовувати чашу автокрісла з різними кутами нахилу.

1. Потягніть ручку регулювання 1 вперед і посуньте чашу автокрісла 2 в потрібне положення.

✓ Чаша автокрісла 2 фіксується з клацанням.

2. Для перевірки фіксації потягніть за чашу автокрісла 2.

## **⚠ ЗАСТЕРЕЖЕННЯ**

### **Небезпека отримання травм через ненатягнуті ремені**

Якщо виріб вже закріплено в автомобілі за допомогою триточкового ременя безпеки: після регулювання кута нахилу сидіння ремені можуть провисати.

- ▶ Переконайтеся, що автомобільний ремінь на-тягнутий та не перекручений.
-

## 4 Використання в автомобілі

### 4.1 Фіксація дитячого автокрісла

#### 4.1.1 Вибір відповідного сидіння

1. Виберіть відповідне сидіння.

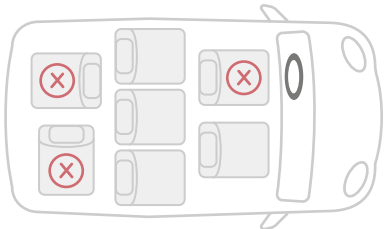
- Підходять автомобільні сидіння з допуском i-Size.

**ІНФО** На автомобільних сидіннях з допуском i-Size регулювання дитячого автокрісла доступне не в повному обсязі лише в окремих випадках.

- Підходять автомобільні сидіння з допуском типу «Універсальне» відповідно до стандарту ООН R16 (або аналогічного стандарту).

**ІНФО** Цю інформацію ви знайдете в посібнику з експлуатації автомобіля.

- До використання дозволені тільки автомобільні сидіння, які звернені вперед.



2. Дотримуйтесь інструкції з експлуатації автомобіля.

- ① Компанія Britax Römer рекомендує наступне позиціонування автомобільних сидінь.

**При встановленні на передньому сидінні:**

- ▶ Посуньте переднє сидіння якомога далі тому.

**При встановленні на задньому сидінні:**

- ▶ Посуньте заднє сидіння якомога далі назад.
- ▶ Посуньте переднє сидіння якомога далі вперед.

#### 4.1.2 Від'єднання чаші автокрісла від основи автокрісла

### ⚠ ОБЕРЕЖНО

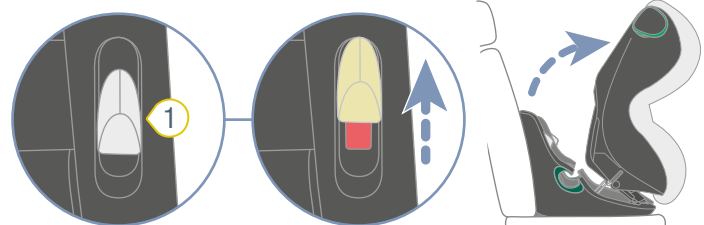
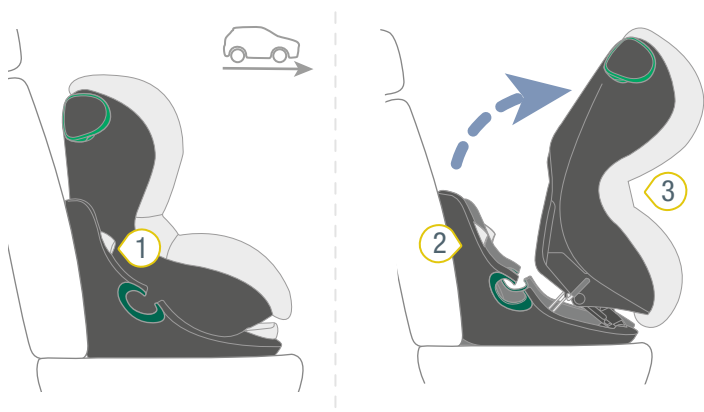
**Ризик защемлення між чашею автокрісла та основою автокрісла**

Під час від'єднання чаші автокрісла від основи автокрісла існує ризик защемлення. Чаша автокрісла може впасти на основу автокрісла. При цьому можуть бути травмовані частини тіла. Також можуть бути пошкоджені предмети.

- ▶ Міцно тримайте чашу автокрісла під час відкривання та закривання.
- ▶ Під час закривання стежте за тим, щоб між чашею автокрісла та основою автокрісла не було частин тіла або предметів.



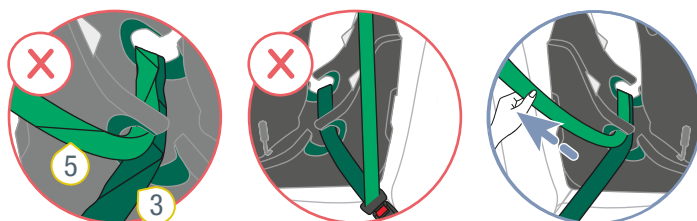
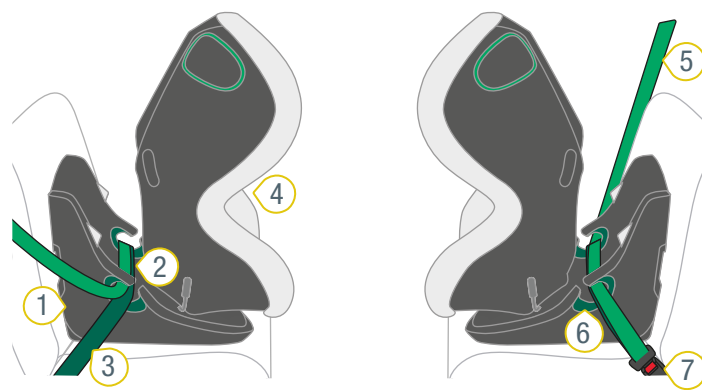




- ① Сіра кнопка
- ② Основа автокрісла
- ③ Чаша автокрісла

1. Встановіть дитяче автокрісло в напрямку руху автомобіля на автомобільне сидіння.
2. Утримуйте одну з сірих кнопок 1 натиснутою.
3. Зніміть чашу автокрісла 3 з основи автокрісла 2.  
**⚠ ОБЕРЕЖНО** Ризик защемлення.  
 Переконайтеся, що фіксувальна скоба закріплена за двома позиціями фіксації.
4. Відпустіть сіру кнопку 1.

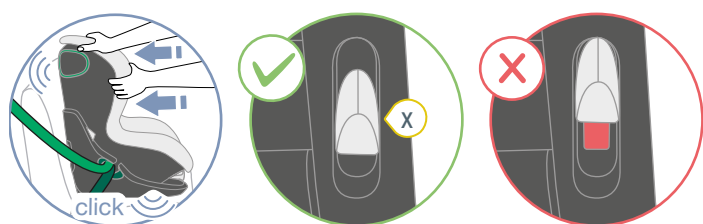
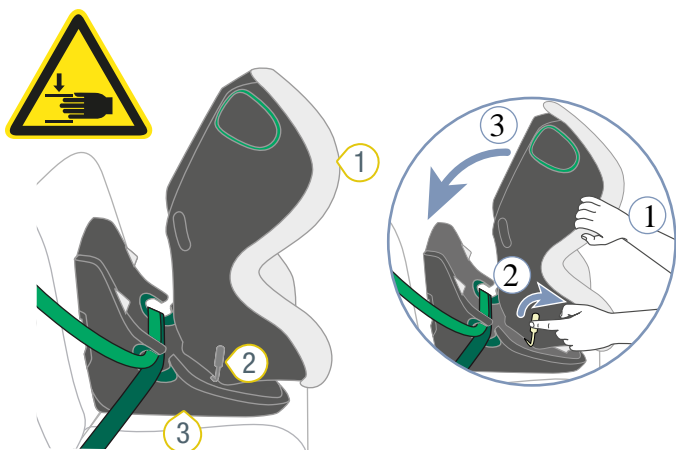
#### 4.1.3 Розміщення автомобільного ременя безпеки



- ① Основа автокрісла
- ② 3-точковий ремень
- ③ Поясний ремень
- ④ Чаша автокрісла
- ⑤ Діагональний ремень
- ⑥ Темно-зелена напрямна ремня
- ⑦ Замок автомобільного ремня

1. Протягніть триточковий ремень 2 між чашею автокрісла 4 та основою автокрісла 1.
2. Зафіксуйте язичок замка в замок автомобільного ремня 7.
3. Вставте поясний ремень 3 в обидві темно-зелені напрямні ремня 6.  
**⚠ ЗАСТЕРЕЖЕННЯ** Переконайтеся, що поясний ремень **не** перекручений.
4. Вставте діагональний ремень 5 в обидва темно-зелені напрямні ремня 6.  
**⚠ ЗАСТЕРЕЖЕННЯ** Переконайтеся, що діагональний ремень **не** перекручений.
5. Натягніть діагональний ремень 5, потягнувши за нього.

#### 4.1.4 Фіксація чаші автокрісла на основі автокрісла



- ① Чаша автокрісла      ③ Основа автокрісла
- ② Затискний важіль

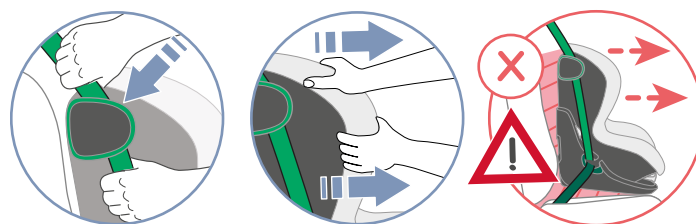
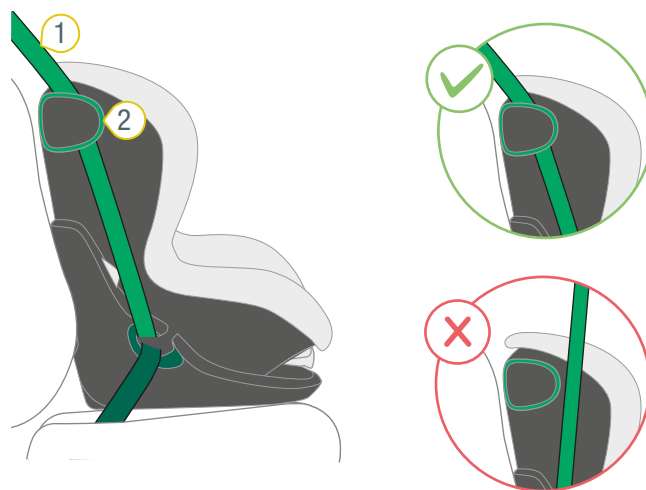
1. Міцно тримайте чашу автокрісла 1.
2. Щоб розблокувати фіксувальну скобу, потягніть сірий затискний важіль 2 вперед.
3. Встановіть чашу автокрісла 1 на основу автокрісла 3 так, щоб пройти обидві позиції фіксації.

**⚠ ОБЕРЕЖНО** Ризик защемлення.

Відпустіть сірий затискний важіль.

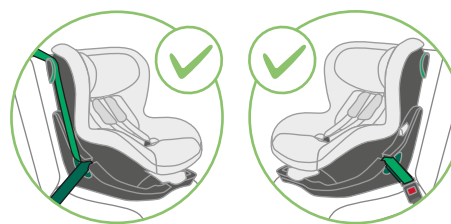
4. Притисніть обома руками чашу автокрісла 1 до основи автокрісла 3.
- ✓ Чаша автокрісла надійно зафіксована на основі автокрісла.
  - ✓ Червоні індикатори кнопок не видно.

#### 4.1.5 Пристібання діагонального ременя



- ① Діагональний ремень      ② Світло-зелений тримач ременя

1. Вставте діагональний ремень 1 в світло-зелений тримач ременя 2.
2. Переконайтеся, що дитяче автокрісло надійно зафіксовано, похитавши його.



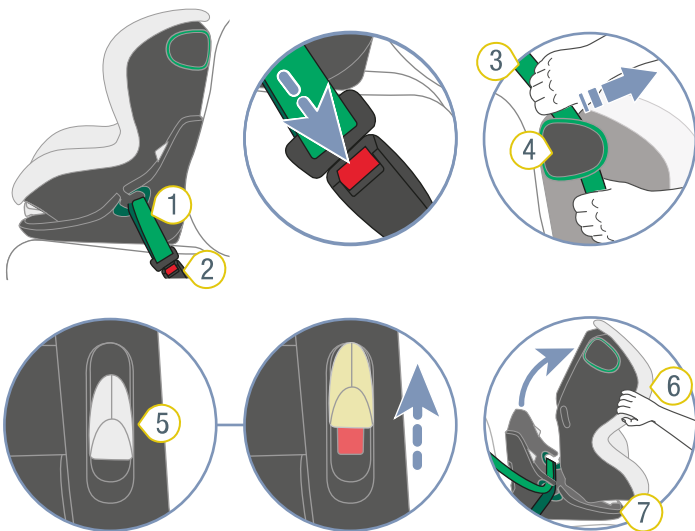
## 4.2 Від'єднання дитячого автокрісла

### ⚠ ОБЕРЕЖНО

#### Ризик защемлення між чашею автокрісла та основою автокрісла

Під час від'єднання чаші автокрісла від основи автокрісла існує ризик защемлення. Чаша автокрісла може впасти на основу автокрісла. При цьому можуть бути травмовані частини тіла. Також можуть бути пошкоджені предмети.

- ▶ Міцно тримайте чашу автокрісла під час відкривання та закривання.
- ▶ Під час закривання стежте за тим, щоб між чашею автокрісла та основою автокрісла не було частин тіла або предметів.

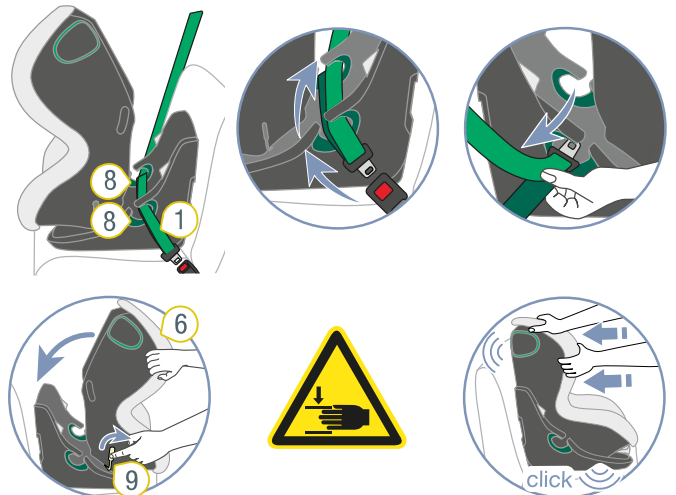


- ① 3-точковий ремінь
- ② Замок автомобільного ременя
- ③ Діагональний ремінь
- ④ Світло-зелений тримач ременя
- ⑤ Сіра кнопка
- ⑥ Чаша автокрісла
- ⑦ Основа автокрісла

1. Відкрийте триточковий ремінь 1, натиснувши на кнопку розблокування замка автомобільного ременя 2.
2. Витягніть діагональний ремінь 3 зі світло-зеленого тримача ременя 4.
3. Утримуйте одну з сірих кнопок 5 натиснутою.
4. Зніміть чашу автокрісла 6 з основи автокрісла 7.

⚠ **ОБЕРЕЖНО** Ризик защемлення. Переконайтеся, що фіксувальна скоба закріплена за двома позиціями фіксації.

5. Відпустіть сіру кнопку 5.



- ① 3-точковий ремінь
- ② Темно-зелена напрямна ремня
- ③ Чаша автокрісла
- ④ Сірий затискний важіль

6. Виведіть триточковий ремінь 1 з темно-зеленої напрямної ремня 2.
7. Міцно тримайте чашу автокрісла 6.
8. Щоб розблокувати фіксувальну скобу, потягніть сірий затискний важіль 9 вперед.
9. Встановіть чашу автокрісла 6 на основу автокрісла 7 так, щоб пройти обидві позиції фіксації.

⚠ **ОБЕРЕЖНО** Ризик защемлення. Відпустіть сірий затискний важіль.

10. Притисніть обома руками чашу автокрісла 6 до основи автокрісла 7.
- ✓ Чаша автокрісла надійно зафіксована на основі автокрісла.

# 5 Пристібання та відстібання

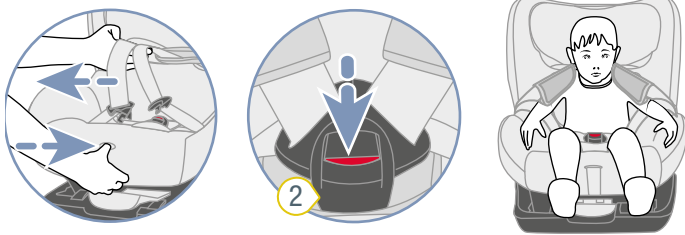
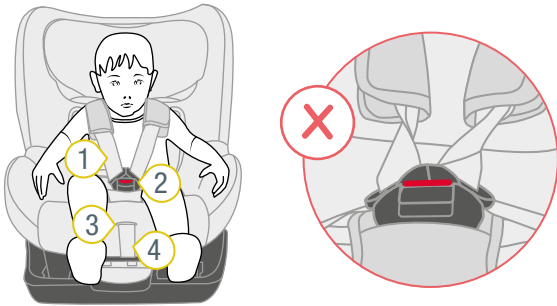
## 5.1 Пристібання дитини

### ⚠ ЗАСТЕРЕЖЕННЯ

#### Небезпека отримання травм при нещільному приляганні ремня

Нещільне прилягання виникає там, де автомобільний ремінь проходить по тілу дитини без натягу. Нещільне прилягання ремня негативно позначається на захисній функції.

- ▶ Переконайтеся, що ремені натягнуті та не перекручені.
- ▶ Постарайтеся, щоб дитина не носила товстий одяг під прив'язним ремнем.

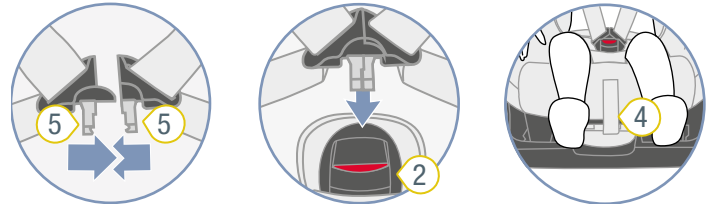


- 1) Плечові ремені
- 2) Замок ремня
- 3) Кнопка регулювання
- 4) Регульовальний ремінь

1. Щоб послабити прив'язь, натисніть кнопку регулювання 3 і одночасно потягніть обидва плечові ремені 1 вперед.
2. Відкрийте замок ремня 2, натиснувши червону кнопку.
3. Пересуньте замок ремня 2 вперед.
4. Посадіть дитину в чашу автокрісла.

5. Накладіть плечові ремені 1 на плечі дитини.

⚠ **ЗАСТЕРЕЖЕННЯ** Ризик отримання травм, якщо дитина неправильно зафіксована. Переконайтеся, що плечові ремені натягнуті та не переплутані.



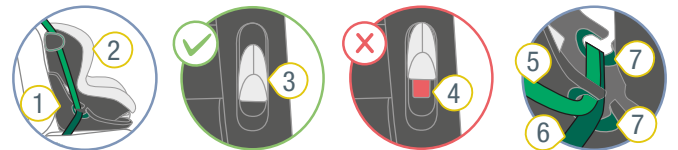
- 2) Замок ремня
- 4) Регульовальний ремінь
- 5) Язички замка

6. З'єднайте обидва язички замка 5 разом.
7. Вставте з'єднані язички замка 5 в замок ремня 2.
- ✓ Язички замка 5 фіксуються з чутиєм клацанням.
8. Для запобігання провисання ремня потягніть за плечові ремені 1.
9. Потягніть за регульовальний ремінь 4, поки плечові ремені 1 не будуть щільно прилягати до тіла дитини.

⚠ **ЗАСТЕРЕЖЕННЯ** Ризик отримання травм черевної порожнини (область м'яких тканин живота). Переконайтеся, що ремені на стегнах знаходяться якомога нижче над паховим згином дитини.

## 5.2 Перевіряти перед кожною поїздкою

Для безпеки дитини перед кожною поїздкою на автомобілі перевіряйте наступні пункти.



- 1) Основа автокрісла
- 2) Чаша автокрісла
- 3) Сіра кнопка
- 4) Червоний індикатор
- 5) Діагональний ремінь
- 6) Поясний ремінь
- 7) Темно-зелена напрямна ремня

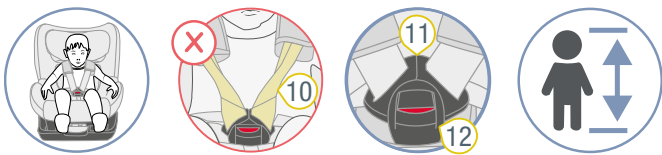
1. Чаша автокрісла 2 надійно зафіксована на основі автокрісла 2.
2. Червоні індикатори 4 кнопок 3 не видно.
3. Поясний ремінь 6 перебуває в обох темно-зелених напрямних ремня 7.

4. Діагональний ремінь **5** знаходиться в обох темно-зелених напрямних ременя **7**.



- 5** Діагональний ремінь  
**8** Світло-зелений тримач ременя  
**9** Підголовник

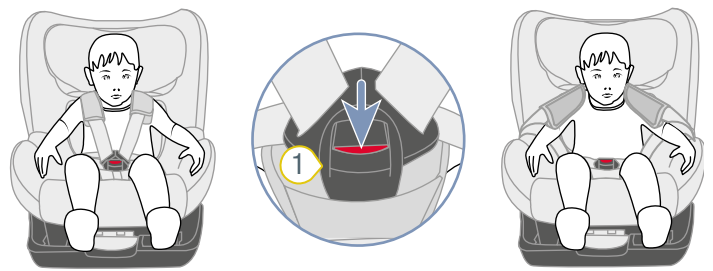
5. Діагональний ремінь **5** перебуває у світло-зеленому тримачі ременя **8**.  
6. Автомобільний ремінь туго натягнутий і **не** перекручений.  
7. Підголовник **9** правильно відрегульований.  
8. Плечові накладки прилягають до тіла дитини у правильному місці.



- 10** Ремені  
**11** Язички замка  
**12** Замок ременя

9. Ремені **10** дитячого автокрісла щільно прилягають до тіла дитини, не стискаючи її.  
10. Ремені **10** **не** перекручені та **не** переплутані.  
11. Язички замка **11** зафіксовані в замку ременя **12**.  
12. Дитяче автокрісло використовується за призначенням з урахуванням віку та зросту дитини (див. "Використання за призначенням", стор. 4).

## 5.3 Відстібання дитини



1. Відкрийте замок ременя, натиснувши червону кнопку.
2. Вийміть дитину з дитячого автокрісла.

### ⚠ ЗАСТЕРЕЖЕННЯ

#### Ризик отримання травм через відсутність контролю

Під час поїздки дитина може спробувати відстебнутись або від'єднати дитяче автокрісло. Якщо дитина або дитяче автокрісло не зафіксовані, це може призвести до тяжких травм, у тому числі зі смертельними наслідками.

#### Якщо дитина або дитяче автокрісло не закріплені:

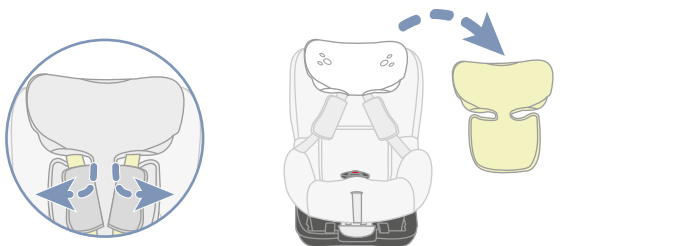
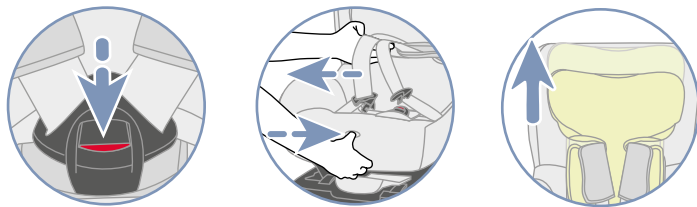
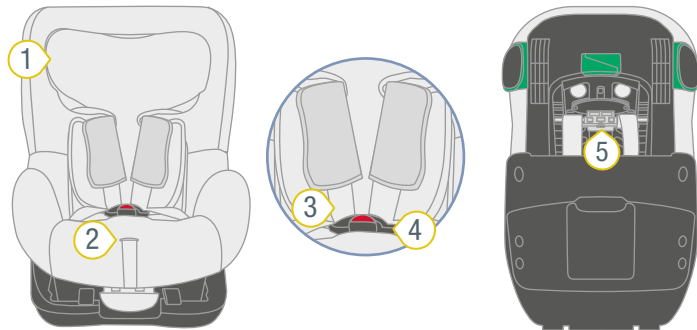
- ▶ Негайно зупиніть автомобіль, як тільки дорожня ситуація дозволить це зробити.
- ▶ Переконайтеся, що дитяче автокрісло зафіксоване.
- ▶ Переконайтеся, що дитина надійно пристебнута.

- i** Під час далеких поїздок ми рекомендуємо робити регулярні перерви, щоб дитина добре себе почувала. Дайте дитині можливість порухатися.

# 6 Очищення та утримання у справності

## 6.1 Чохол

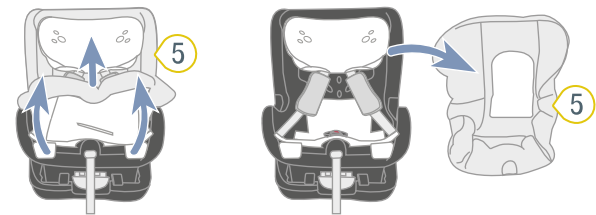
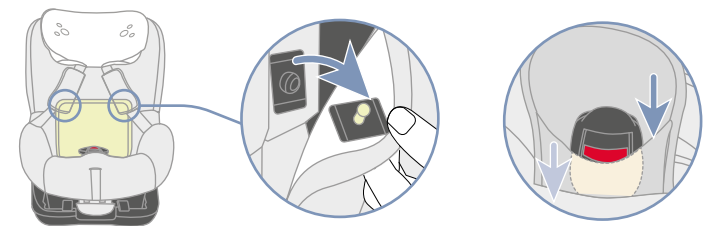
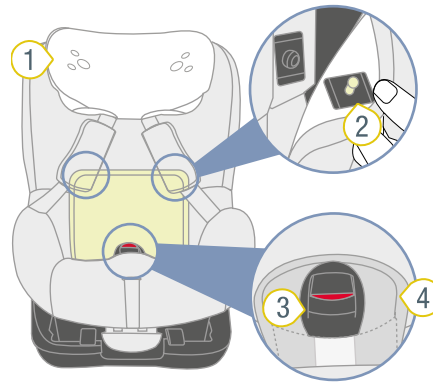
### 6.1.1 Зняття чохла підголівника



- ① Підголівник
- ② Кнопка регулювання
- ③ Плечовий ремінь
- ④ Замок ременя
- ⑤ Важіль розблокування

1. Щоб послабити прив'язь, натисніть кнопку регулювання 2 і одночасно потягніть обидва плечові ремені 3 вперед.
  - ⓘ Плечові накладки **не** з'єднані з плечовими ременями. Якщо ви потягнете за плечові накладки, прив'язь **не** ослабне. Тягніть тільки за плечові ремені.
2. Відкрийте замок ременя 4, натиснувши червону кнопку.
3. Встановіть підголівник 1 у верхнє положення (див. "Регулювання підголівника", стор. 6).
4. Зніміть чохол.

### 6.1.2 Зняття чохла чаші автокрісла



- ① Підголівник
- ② Гудзик-кнопка
- ③ Замок ременя
- ④ Пахова накладка
- ⑤ Чохол

- ⓘ Від'єднати чохол від чаші автокрісла зручніше, коли підголівник 1 максимально втягнутий.

1. Відстебніть гудзики-кнопки 2 чохла 5.
2. Від'єднайте замок ременя 3 від пахової накладки 4.
3. Зніміть чохол 5 в напрямку вгору.

### 6.1.3 Чищення чохла

- ⓘ Ви можете зняти та випрати в пральній машині такі чохла:
  - ▶ Чохол підголівника.
  - ▶ Чохол чаші автокрісла.
  - ▶ Чохол замка ременя.

- ▶ Дотримуйтесь інструкцій на ярлику з символами догляду, пришитому до чохла.
- ▶ Прайте чохол у пральній машині при температурі 30 °C з м'яким пральним засобом, використовуючи програму делікатного прання.
- ▶ Ви можете зняти плечові накладки та випрати їх в теплому мильному розчині.
- ▶ Ви можете очистити пластикові деталі та ремені мильним розчином.
- ▶ Не використовуйте їдкі миючі засоби (наприклад, розчинник).

#### 6.1.4 Надягання чохла

### ⚠ ЗАСТЕРЕЖЕННЯ

#### Небезпека отримання травм при відсутності чохла автокрісла

Чохол є невід'ємним компонентом безпеки дитячого автокрісла. Якщо чохол автокрісла не використовується, це може призвести до тяжких травм, у тому числі зі смертельними наслідками.

- ▶ В жодному разі не використовуйте дитяче автокрісло без відповідного чохла.
- ▶ Використовуйте тільки оригінальні запасні чохла автокрісел Britax Römer.
- ▶ Запасні чохла автокрісел ви можете придбати в спеціалізованому магазині.

- ▶ Щоб знову надягти чохол, виконайте всі дії у зворотному порядку.

### ⚠ ЗАСТЕРЕЖЕННЯ

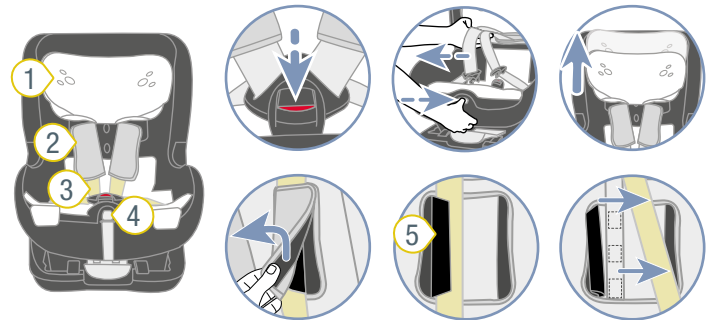
#### Ризик отримання травм через перекручування ременів

Перекручені ремені негативно впливають на захисну функцію.

- ▶ Переконайтеся, що ремені не перекручені.
- ▶ Переконайтеся, що ремені правильно розташовані в прорізах чохла.

## 6.2 Плечові накладки

### 6.2.1 Зняття плечових накладок

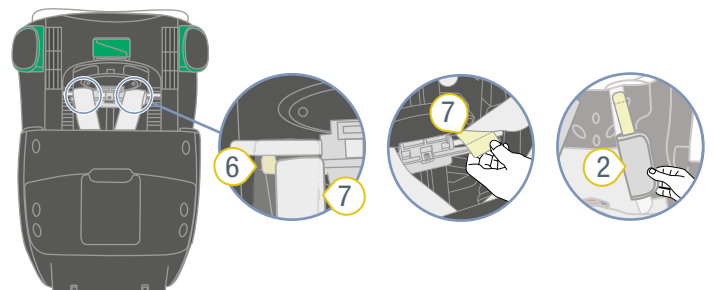


- ① Підголівник
- ② Плечові накладки
- ③ Плечовий ремень
- ④ Кнопка регулювання
- ⑤ Чорна захисна стрічка

1. Щоб послабити прив'язь, натисніть кнопку регулювання 4 і одночасно потягніть обидва плечові ремені 3 вперед.

- ⓘ Плечові накладки **не** з'єднані з плечовими ременями. Якщо ви потягнете за плечові накладки, прив'язь **не** ослабне. Тягніть тільки за плечові ремені.

2. Максимально висуньте підголівник 1.
3. Відкрийте бічні застібки-липучки на плечових накладках 2.



- ② Плечові накладки
- ⑥ Пластикові планки
- ⑦ Петля ременя

1. Злегка витягніть кінці плечових ременів 3.
2. Вийміть розташовані нижче петлі ременів 7 плечових накладок з пластикових планок 6.
3. Витягніть вперед плечові накладки 2 із прорізів для ременів.

## 6.2.2 Надягання плечових накладок

### ⚠ ЗАСТЕРЕЖЕННЯ

#### Ризик отримання травм через відсутність плечових накладок

Плечові накладки є невід'ємним компонентом безпеки дитячого автокрісла. Якщо плечові накладки не використовуються, це може призвести до тяжких травм, у тому числі зі смертельними наслідками.

- ▶ В жодному разі не використовуйте дитяче автокрісло без відповідних плечових накладок.
- ▶ Використовуйте тільки оригінальні плечові накладки Britax Römer.

- ▶ Щоб знову надягти плечові накладки, виконайте всі дії у зворотному порядку.

### ⚠ ЗАСТЕРЕЖЕННЯ

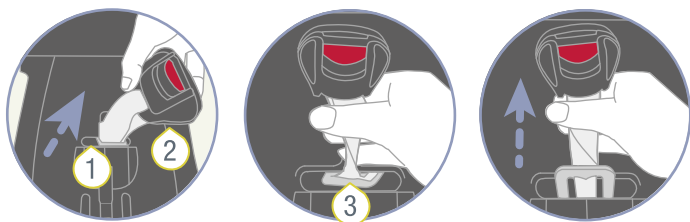
#### Ризик отримання травм через перекручування плечових накладок

Перекручені ремені негативно впливають на захисну функцію.

- ▶ Переконайтеся, що плечові накладки та ремені не перекручені та не переплутані.
- ▶ Переконайтеся, що плечові ремені правильно розташовані у плечових накладках під чорною захисною кромкою.

## 6.3 Замок ременя

### 6.3.1 Видалення замку ременя



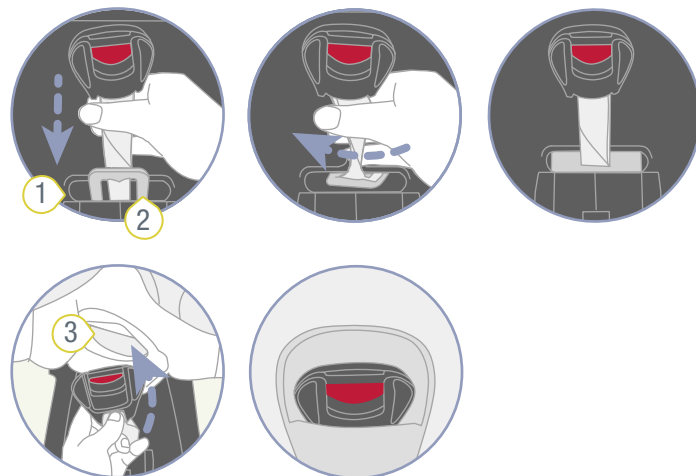
- ① Паховий ремінь
- ② Замок ременя
- ③ Металева пластина

1. Зніміть чохол чаші автокрісла (див. "Зняття чохла чаші автокрісла", стор. 14).
2. Поверніть паховий ремінь 1 з металевою пластиною 3 в поздовжньому прорізі.
3. Просуньте металеву пластину 3 через проріз для ременя вузьким краєм вперед.

### 6.3.2 Чищення замка ременя

1. Замочіть замок ременя щонайменше на годину. Використовуйте для цього теплу воду із засобом для миття посуду.
2. Ретельно промийте замок ременя та витріть насухо.

### 6.3.3 Встановлення замка ременя



- ① Поздовжній проріз
- ② Металева пластина
- ③ Проріз для ременя в чохлах

1. Повністю просуньте металеву пластину 2 спереду в поздовжній проріз 1.
2. Поверніть паховий ремінь з металевою пластиною 2 на 90°, доки він не закріпиться в поздовжньому прорізі 1 поперек напрямку руху автомобіля.

**⚠ ЗАСТЕРЕЖЕННЯ** Ризик отримання травм через незафіксований замок ременя. Переконайтеся, що замок ременя надійно закріплений на чаші автокрісла, сильно потягнувши за нього.

3. Знову закріпіть чохол (див. "Надягання чохла", стор. 15).

## 6.4 Усунення проблем

### Замок ременя

Замок ременя є невід'ємною частиною дитячого автокрісла та виконує важливі функції щодо безпеки дитини. Переконайтеся, що замок ременя працює бездоганно.

#### Можливі проблеми:

- Після натискання на червону кнопку відмикання язички замку висуваються повільно.
- Язички замку не фіксуються.
- Язички замку фіксуються, але без клацання.
- Язички замку важко входять в замок.
- Щоб відкрити замок ременя, доводиться докладати занадто багато зусиль.



**Рішення проблеми:**

- ▶ Очистіть замок ременя (див. "Замок ременя", стор. 16).

# 7 Зберігання та утилізація

---

## 7.1 Зберігання

Якщо ви не збираєтеся використовувати виріб протягом тривалого часу, дотримуйтеся наступних вказівок.

- ▶ Зберігайте виріб в надійному та сухому місці.
- ▶ Підтримуйте температуру зберігання від 20 до 25 °C.
- ▶ Не кладіть на виріб важкі предмети.
- ▶ Не зберігайте виріб поруч із джерелами тепла або під прямим сонячним промінням.
- ▶ Захищайте виріб далеко від вологи, вогкості, рідин, пилу та сольового туману.

## 7.2 Утилізація

- ▶ Не розбирайте виріб.
- ▶ Не допускайте використання пошкодженого виробу третіми особами.

---

  - ① Розріжте плечові ремені.  
Видаліть наклейку з допуском.
- ▶ Дотримуйтеся заходів з утилізації, що діють у вашій країні.

## 8 Контактна інформація

---

Якщо у вас є питання, зв'яжіться з нами:

BRITAX RÖMER Child Safety EMEA

[www.britax-roemer.com](http://www.britax-roemer.com)

[contact@britax.com](mailto:contact@britax.com)

BRITAX RÖMER Kindersicherheit GmbH

Theodor-Heuss-Straße 9

89340 Leipheim

Німеччина